

P1200(G)L

기업용 인터넷 전화 (한양디지텍)

강사 : 한양디지텍 기술연구소



U⁺를 NW가 든든하게 받치는 모양으로
'자사 사업의 근간'을 의미





1. 제품 설명 3p

2. 서비스 요청 전 확인 사항 4p

3. 헤드셋 규격 5p

4. 웹 접속 방법 6p

5. PC 연결 방식 설정 7p

6. 전화번호부 10p

7. 헤드셋 우선설정 15p

8. 통화내역/메시지 함/ 전화번호부 용량 16p

9. 메모리키 변경 방법 17p

10. 단축번호 설정 19p

11. 내부/외부 벨소리 설정 21p

12. 발신 잠금 22p

13. 수신 거부 23p

14. 착신 전환 24p

15. 화면 상단 문구 표시 25p

1. 제품 설명

단말 종류

단말 종류는 P1200L, P1200GL 두 개 입니다.

P1200L의 경우 100Mbps, P1200GL의 경우 1Gbps의 이더넷 인터페이스를 지원합니다.



HYC-P1200L



HYC-P1200GL



2. 서비스 요청 전 확인사항

아래와 같은 증상이 나타나면 고장이 아닐 수 있습니다.

증상	이렇게 조치하세요.
1. 화면에 흰 줄이 생깁니다.	제품이 오랜 시간 꺼진 상태에서 전원을 켜 경우에 생길 수 있습니다. 이 현상은 제품의 수명과 성능에는 영향이 없으며 시간이 지나면 정상적으로 작동됩니다.
2. 제품에서 열이 납니다.	제품 사용 중에는 많은 전류가 필요하기 때문에 오랜 시간 동안 통화하거나 사용하면 열이 발생할 수 있습니다.
3. 소리가 나지 않습니다.	무음으로 설정되어 있는지 확인해보십시오.
4. 제품에서 똑똑 소리가 납니다.	똑똑 소음은 열에 의해 기구물이 수축/팽창하면서 나타나는 증상으로 제품의 고장이 아니므로 안심하고 사용하십시오.
5. 당겨받기(돌려주기)가 안됩니다.	당겨받기(돌려주기) 그룹이 설정되어 있어야 하며, 당겨받기 그룹 설정은 서비스 사업자에게 문의하세요.
6. 통화 중 잡음이 발생합니다.	인터넷 전화기는 네트워크를 이용하여 음성을 전달하므로 네트워크 상태에 따른 간헐적인 잡음, 음의 끊김이 있을 수 있습니다.
7. 전화 등록이 되지 않습니다.	서버 설정이 잘못되거나 해당 서비스에 맞지 않는 OS가 탑재되어 있는 경우 혹은 네트워크 상태/구성에 문제가 있는 경우로 등록이 되지 않는 경우로 서비스 사업자에게 문의하여 점검을 받아야 합니다.
8. 전화벨이 울리지 않습니다.	메뉴에서 소리설정에서 벨소리 음량을 확인하여 주십시오.
제품 사용법 및 A/S	한양디지텍 (031-695-5000) 통화 연결 후 1번

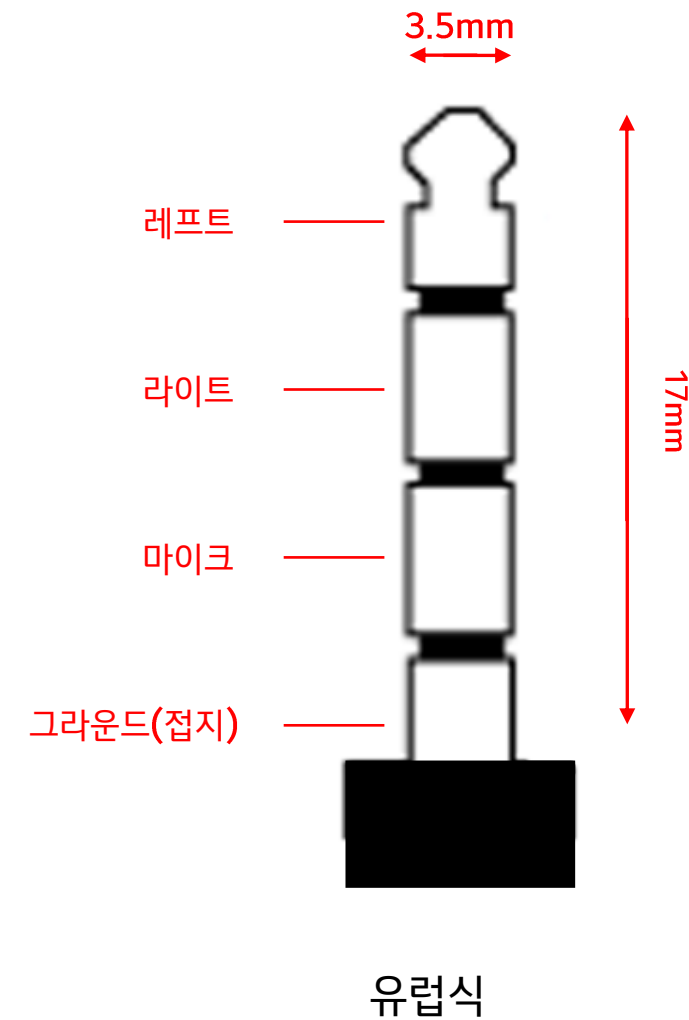
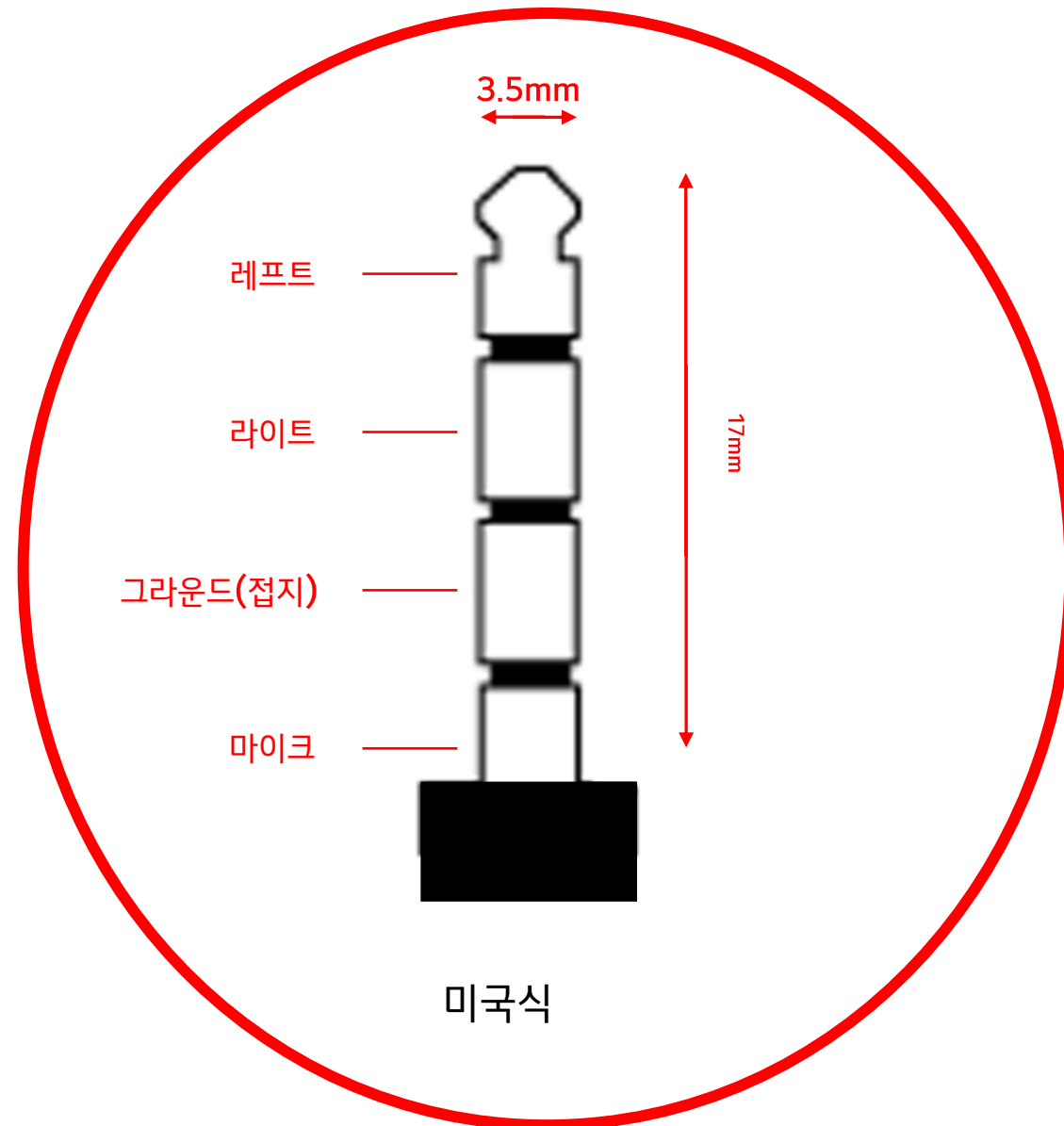
3. 헤드셋 규격

헤드셋은 어떤 제품을 사용해야 하나요?

전용 헤드셋 사용이 아닌 시중에 판매되는 범용 헤드셋으로 이용 가능합니다.

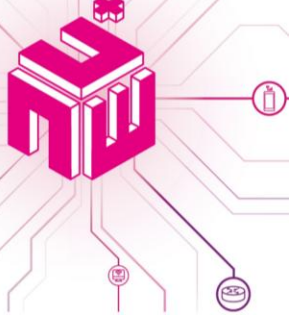
※ 단말 패키지 구성에 헤드셋은 미포함 되므로, 필요 시 별도 구매하여 사용해 주세요.

범용 헤드셋이 동작하지 않는 경우 아래의 규격을 이용해 주세요. (헤드셋 규격: 3.5mm 4극 17mm(미국식))



U⁺를 NW가 든든하게 받치는 모양으로
'자사 사업의 근간'을 의미

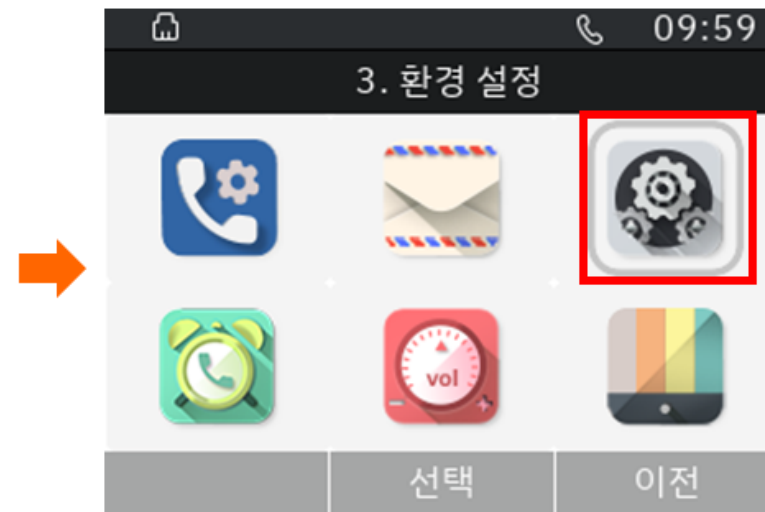




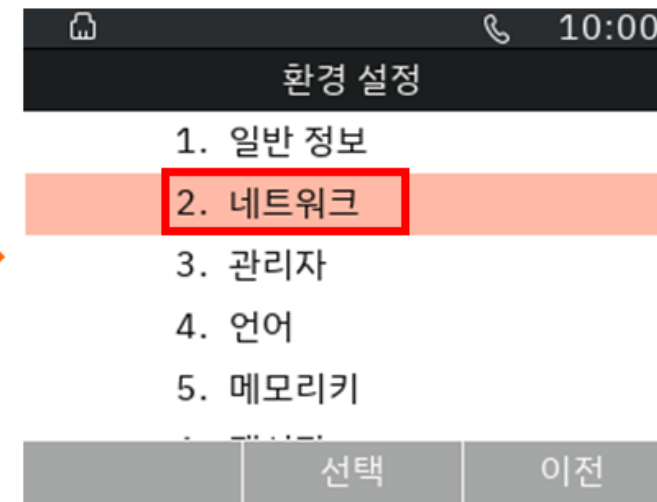
4. 웹 접속 방법

웹 접속 방법

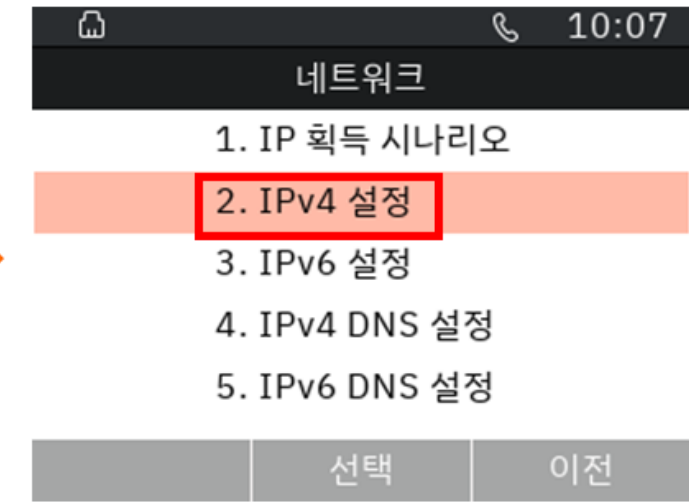
WEB에 접속하기 위해서는 PC 연결 후 P1200(G)L의 IP를 확인합니다.



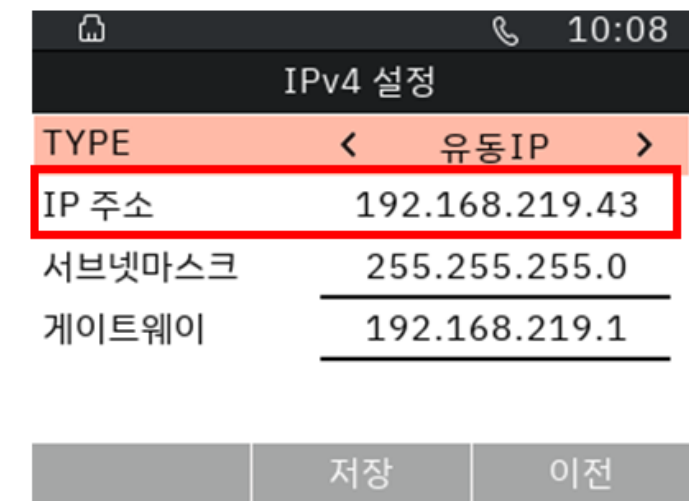
메뉴 - 3. 환경설정



2. 네트워크



2. IPv4 설정



IP 주소 확인



전화기에서 웹 접속 활성화 설정 후
웹브라우저에 <https://IP주소:88> 입력

* 웹 접속 활성화 설정 코드:

→ 전화기에서 아래와 같이 순서대로 입력

#*9340 + MAC 주소 뒤 4자리 + #



사용자 이름, 사용자암호 입력 후 로그인

* 사용자 이름: admin

* 사용자 암호: @ + MAC 주소 뒤 4자리 + * + MAC 주소 중간 4자리 + 7

* PC포트: PC를 연결하는 포트

* INTERNET포트: 인터넷회선이 연결되는 포트

5. PC 연결 방식 설정

PC 연결 방식 설정 (LCD)

LCD에서 PC 연결 방식(브리지 모드, 공유기 모드)를 설정 할 수 있습니다.



** 관리자 암호: p1200 + MAC 주소 뒤 4자리 + !



5. PC 연결 방식 설정

PC 연결 방식 설정 (WEB)

WEB에서 PC 연결 방식을 설정 할 수 있습니다.

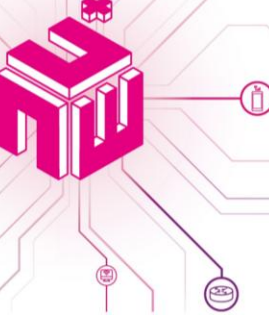
- 브리지 모드 사용시

1) 네트워크-WAN 탭 진입

2) LAN 연결 모드 브리지 모드 설정 후 Save & Apply

DHCP 서버 사용안함

- 브리지 모드: 단말이 스위치 허브와 같이 동작하는 모드로, PC포트에 연결 된 장비는 P1200(G)L이 IP를 주지 않습니다.
- 하위 단말에 IP를 부여하지 않으므로 DHCP 서버 기능이 사용안함으로 설정합니다.



5. PC 연결 방식 설정

PC 연결 방식 설정 (WEB)

WEB에서 PC 연결 방식을 설정 할 수 있습니다.

- 공유기 모드 사용시

Hanyang Digitech P1200L

상태 **네트워크** 전화 관리기능

WAN LAN

인터넷 연결 설정

IP 획득 방법

IP 획득 방법 IPv4사용 ▼

IPv4 주소

인터넷(WAN) 주소 유동IP (DHCP) ▼

DNS서버설정

DNS 모드 자동 ▼

기본 DNS 210.220.163.82

보조 DNS 219.250.36.130

VLAN/802.1p

VLAN 모드 사용안함 ▼

VLAN ID 1 (1-4094)

802.1p 0 ▼

기타

MAC 주소 클론 사용안함 ▼

LAN 연결 모드 **공유기 모드 ▼**

Save & Apply 저장 취소 재부팅

1) 네트워크-WAN 탭 진입

2) LAN 연결 모드 공유기 모드 설정 후 Save & Apply

Hanyang Digitech P1200GL

상태 **네트워크** 전화 관리기능

WAN **LAN**

로컬 네트워크

로컬 IP 주소 192.168.195.1

DHCP 서버 사용 ▼

DHCP 시작주소 192.168.195.2

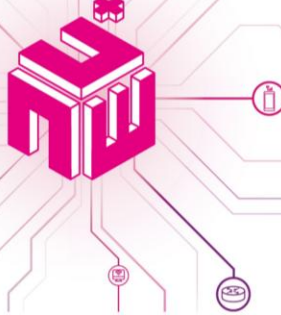
DHCP 끝 주소 192.168.195.254

임대시간(0-86400초) 86400

Save & Apply 저장 취소 재부팅

DHCP 서버 사용

- 공유기 모드: 단말이 공유기와 같이 동작하는 모드로, PC포트에 연결 된 장비는 P1200(G)L이 IP를 할당해 줍니다.
- 하위 단말에 IP를 부여하기 위한 DHCP 서버 기능을 사용으로 설정합니다.



U+를 NW가 든든하게 받치는 모양으로
'자사 사업의 근간'을 의미

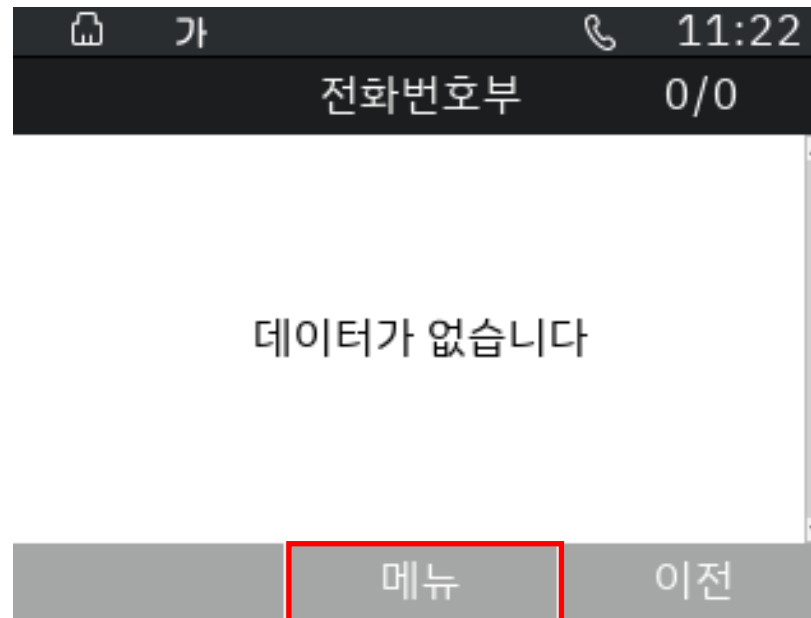
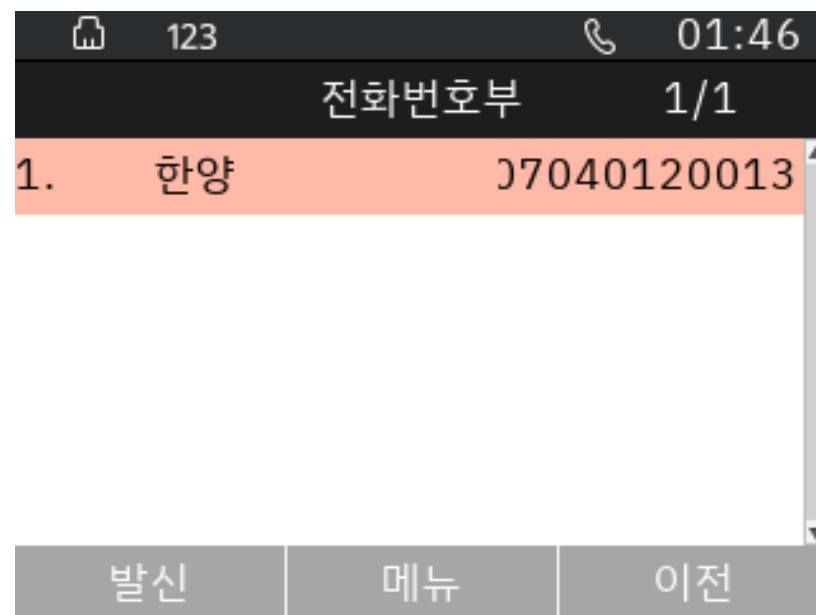
6. 전화번호부

전화번호부 등록 (LCD)

LCD에서 전화번호를 등록할 수 있습니다.



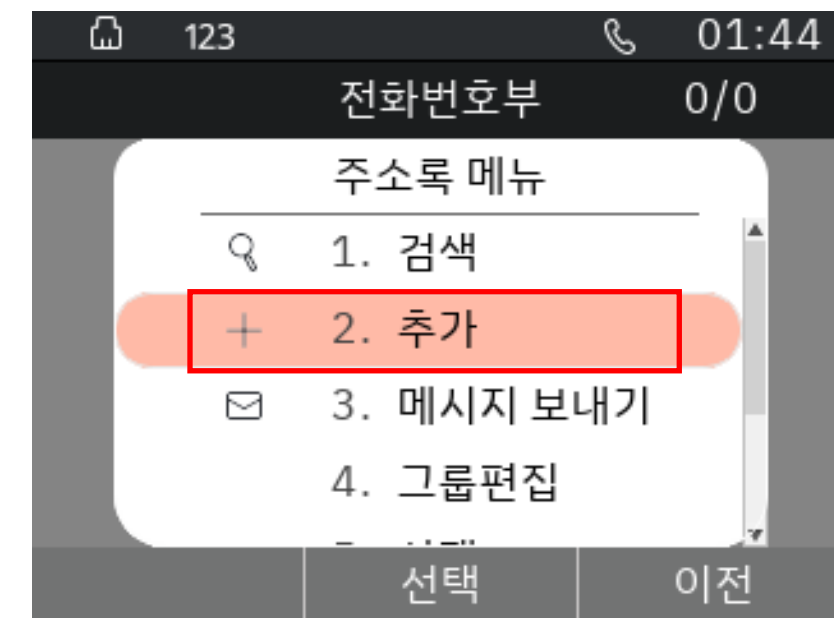
전화번호부 클릭



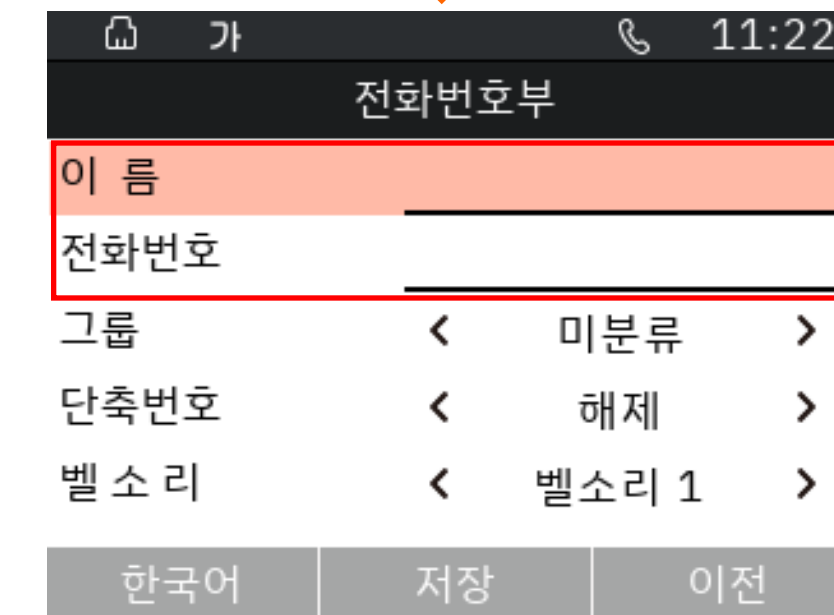
메뉴 클릭



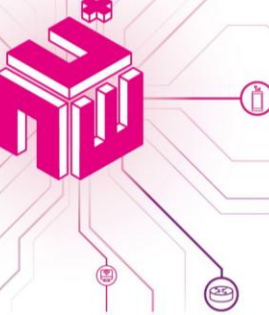
저장클릭



추가 클릭



이름/전화번호 입력



6. 전화번호부

전화번호부 등록 (WEB)

WEB에서 전화번호를 등록할 수 있습니다.



Hanyang Digitech P1200L

상태 네트워크 **전화** 관리기능

멀티기능 키 **전화번호부** 통화내역

전화번호부 업로드&다운로드

전화번호부 업로드&다운로드

Local File 파일 선택 선택된 파일 없음

업로드 CSV 다운로드 CSV

웹 접속 - 전화 - 전화번호부 탭 진입



전화번호부

인덱스	이름	번호	Group Name	단축번호	

편집 **추가** 삭제

추가 버튼 클릭



전화번호부

인덱스	이름	번호	Group Name	벨소리	단축번호	



전화번호부

인덱스	이름	번호	Group Name	벨소리	단축번호	
1	한양	07040120013	미분류	Bell Type 1	사용안함	<input type="checkbox"/>



Group Name			
인덱스	이름	링	
1	미분류	Bell Type 1	<input type="checkbox"/>
2	가족	Bell Type 1	<input type="checkbox"/>
3	회사	Bell Type 1	<input type="checkbox"/>
4	친구	Bell Type 1	<input type="checkbox"/>

편집 **추가** 삭제

Save & Apply 취소 재부팅

Save & Apply 버튼 클릭

이름

번호

Group Name

벨소리

단축번호

OK Cancel

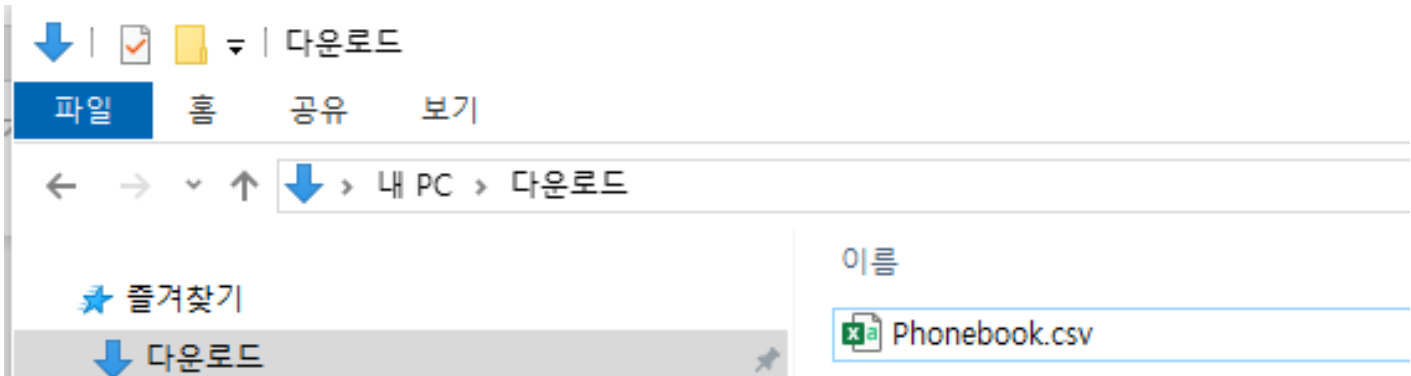
이름/번호 입력 후 OK버튼 클릭



6. 전화번호부

전화번호부 파일 다운로드 (WEB)

WEB에서 전화번호부를 다운로드 할 수 있습니다.



다운로드 CSV클릭

다운로드 된 폴더에서
Phonebook.csv 확인

Ex) 아래 두개의 그림은 예시입니다.

전화번호부						
인덱스	이름	번호	Group Name	벨소리	단축번호	
1	한양	07040120013	미분류	Bell Type 1	사용안함	<input type="checkbox"/>

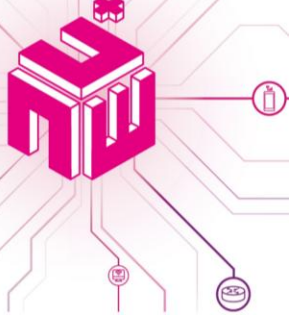
<그림1. 웹페이지 저장된 번호>

Phonebook.csv - Windows 메모장

파일(F) 편집(E) 서식(O) 보기(V) 도움말(H)

Name,Number,Bell Sound,Group Name,ShortKeyNum
한양,07040120013,Bell Type 1,미분류,Disable

<그림2. 다운로드CSV 파일>



6. 전화번호부

전화번호부 파일 업로드 (WEB)

PC에서 전화번호부를 업로드 할 수 있습니다.



(11p)에서 다운받은 Phonebook.csv파일을 수정

WEB접속



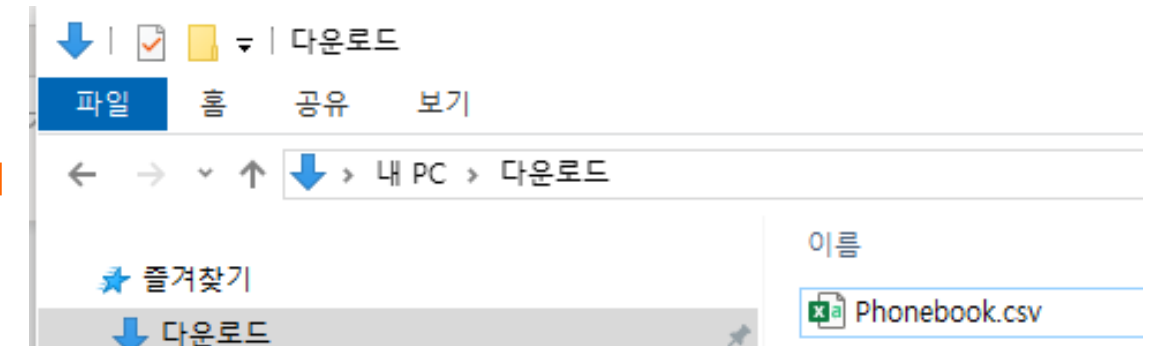
파일 선택 클릭

파일이 성공적으로 업로드 되었습니다.

뒤로 가려면 클릭하세요



업로드 CSV 클릭



다운로드 폴더 안 Phonebook.csv 클
릭

전화번호부						
인덱스	이름	번호	Group Name	벨소리	단축번호	
1	한양	07040120013	미분류 ▼	Bell Type 1 ▼	사용안함 ▼	<input type="checkbox"/>
2	김과장	07040120014	미분류 ▼	Bell Type 1 ▼	사용안함 ▼	<input type="checkbox"/>
3	박대리	07040120015	미분류 ▼	Bell Type 1 ▼	사용안함 ▼	<input type="checkbox"/>

- 전화번호부 파일은 P1200(G)L 모델 간 호환하여 사용 가능합니다.



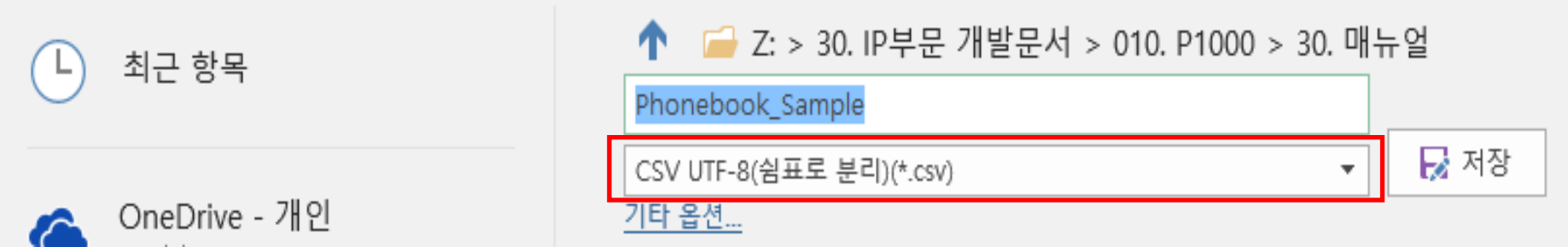
6. 전화번호부

전화번호부 파일 업로드 (WEB)

PC에서 전화번호부 파일을 엑셀로 파일을 실행 한 경우

- 전화번호부 파일은, UTF-8 CSV 파일로 저장한 파일만 가능합니다.
- Excel 에서 다른 이름으로 저장시에, 파일저장형식을 CSV UTF-8(쉼표로 분리)(*.csv) 로 저장합니다. 반드시 *.csv 파일 포맷으로 저장해야 합니다.
- 파일 형식은 P1200(G)L 에서 다운로드 받은 전화번호부 형식만이 적용 가능합니다. (기존 전화번호부 다운로드 – 편집 – 업로드 순으로 진행해주세요)
- CSV 파일 저장 시 Name, Bell Sound, Number, Group Name 순으로 저장합니다. (첫 줄 반드시 유지, 오른쪽 예제 참조)
- Group Name 사용하지 않으면, '미분류' 으로 설정해주세요.

다른 이름으로 저장





	A	B	C	D	E
1	Name	Number	Bell Sound	Group Name	ShortKeyNum
2	한양	7.04E+09	Bell Type	미분류	Disable
3	김과장	7.04E+09	Bell Type	미분류	Disable
4	박대리	7.04E+09	Bell Type	미분류	Disable



7. 헤드셋 우선설정

콜센터와 같이 헤드셋으로 통화하는 경우가 많은 환경에서 '헤드셋 우선설정'을 사용하면 편리합니다.

헤드셋 우선설정		벨소리 출력설정	
 → 메뉴 → 1번 통화설정 → 9번 헤드셋 우선설정에서 설정가능		 → 메뉴 → 1번 통화설정 → 10번 벨소리 출력설정에서 설정가능	
Case	설정값	IDLE에서 발신(Number + #)	수신(일반호)
1	헤드셋 우선설정 = ON 벨소리 출력설정 = 헤드셋	헤드셋 모드로 동작함	벨소리->헤드셋 수신 통화를 위해선 '헤드셋' 버튼으로 받아야함 (어떤 수신모드로 받을 지는 사용자의 선택)
2	헤드셋 우선설정 = ON 벨소리 출력설정 = 스피커	헤드셋 모드로 동작함	벨소리 -> 스피커 수신 통화를 위해선 '헤드셋'버튼으로 받아야함. (어떤 수신모드로 받을 지는 사용자의 선택)
3	헤드셋 우선설정 = OFF 벨소리 출력설정 = 헤드셋	스피커 모드로 동작함.	벨소리->헤드셋 수신 통화를 위해선 '헤드셋' 버튼으로 받아야함 (어떤 수신모드로 받을 지는 사용자의 선택)
4	헤드셋 우선설정 = OFF 벨소리 출력설정 = 스피커	스피커 모드로 동작함.	벨소리 -> 스피커 수신 통화를 위해선 '헤드셋'버튼으로 받아야함. (어떤 수신모드로 받을 지는 사용자의 선택)



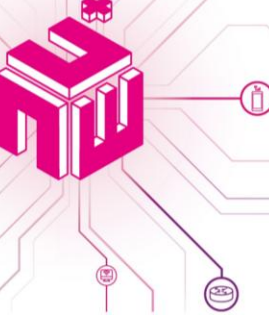
8. 통화내역 / 메시지 함 / 전화번호부 용량

통화내역 / 메시지 함 / 전화번호부 용량

아래의 표와 같이 각 항목에 따라 해당 값까지 최대로 저장됩니다.

대분류	소분류	최대용량
통화내역	전체 통화	500
	발신 통화	500
	수신 통화	500
	부재중 통화	500
메시지 함	수신 메시지 함	150
	발신 메시지 함	150
전화번호부	전화번호부	2000

- 각 최대용량이 넘어갈 경우 오래된 항목이 지워지고 새로운 항목이 추가됩니다. FIFO(First In Frist Out)



9. 메모리키 변경 방법

M1~M6 메모리키 변경 방법(LCD)

LCD에서 저장된 M1~M6(LCD옆에 6개의 단축 버튼)의 전화번호를 변경 할 수 있습니다.



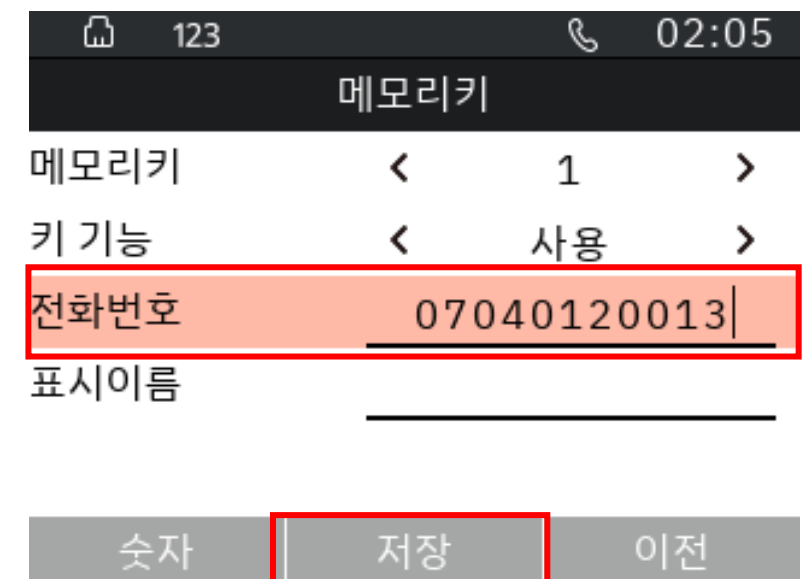
메뉴



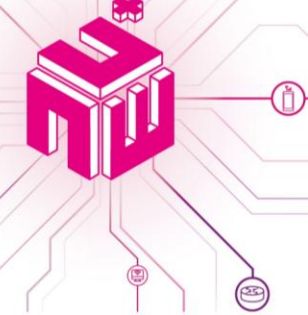
3. 환경설정



5. 메모리키



전화번호 수정 후 저장



9. 메모리키 변경 방법

M1~M6 메모리키 변경 방법(Web)

WEB에서 저장된 M1~M6의 전화번호를 변경 할 수 있습니다.



Hanyang Digitech P1200L

상태 네트워크 **전화** 관리기능

멀티기능 키 전화번호부 통화내역

멀티 기능키

설정 보드 기본 보드 ▾

키	타입	전화번호	표시이름
M1	사용 ▾		
M2	사용 ▾		
M3	사용 ▾		
M4	사용 ▾		
M5	사용 ▾		
M6	사용 ▾		

저장 취소 재부팅

전화-멀티기능 키 탭 접근



Hanyang Digitech P1200L

상태 네트워크 전화 관리기능

멀티기능 키 전화번호부 통화내역

멀티 기능키

설정 보드 기본 보드 ▾

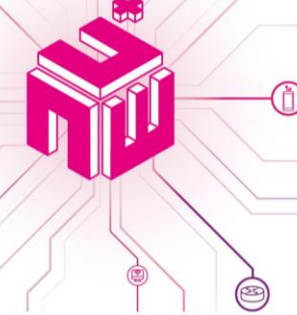
키	타입	전화번호	표시이름
M1	사용 ▾	07040120013	홍길동
M2	사용 ▾		
M3	사용 ▾		
M4	사용 ▾		
M5	사용 ▾		
M6	사용 ▾		

저장 취소 재부팅

설정 보드(기본 보드)-전화번호 수정



저장 클릭

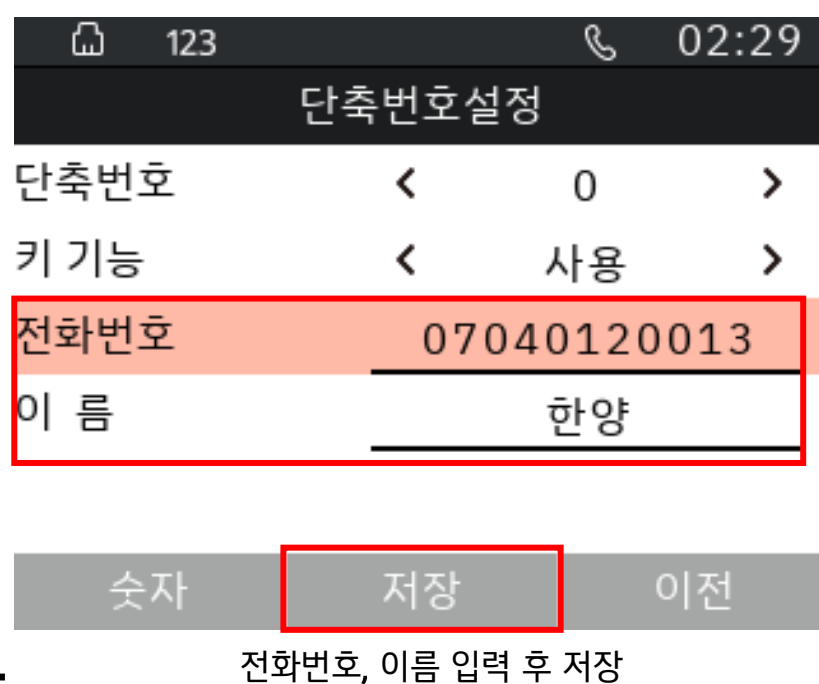


U+를 NW가 든든하게 받치는 모양으로
'자사 사업의 근간'을 의미

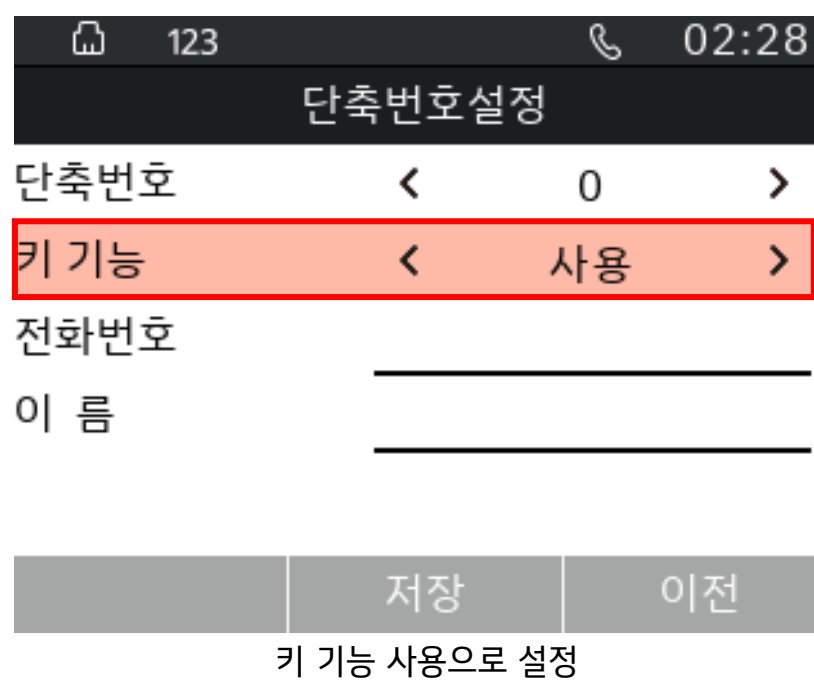
10. 단축번호 설정

단축번호 설정(LCD)

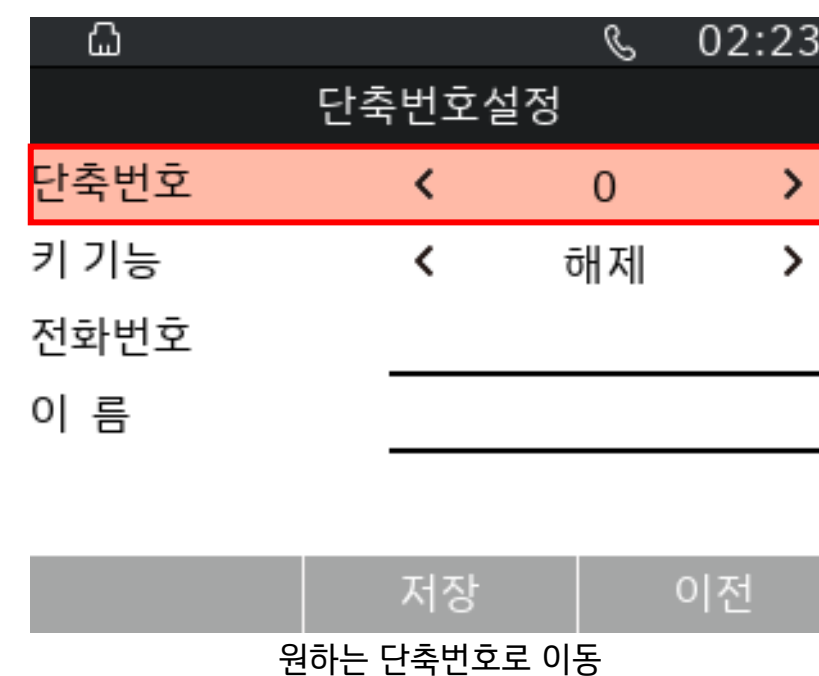
단말에서 단축번호를 설정할 수 있습니다.



전화번호, 이름 입력 후 저장



키 기능 사용으로 설정



원하는 단축번호로 이동

10. 단축번호 설정



단축번호 설정(WEB)

웹에서 단축번호를 설정할 수 있습니다.

WEB접속

전화번호부					
인덱스	이름	번호	Group Name	벨소리	단축번호

Group Name			
인덱스	이름	링	
1	미분류	Bell Type 1	<input type="checkbox"/>
2	가족	Bell Type 1	<input type="checkbox"/>
3	회사	Bell Type 1	<input type="checkbox"/>
4	친구	Bell Type 1	<input type="checkbox"/>

이름, 번호, 단축번호 입력 후->OK

페이지 하단 Save & Apply 클릭

전화->전화번호부->추가 클릭

11. 내부/외부 벨소리 설정

LCD에서 내부 벨소리/외부 벨소리를 설정 할 수 있습니다.

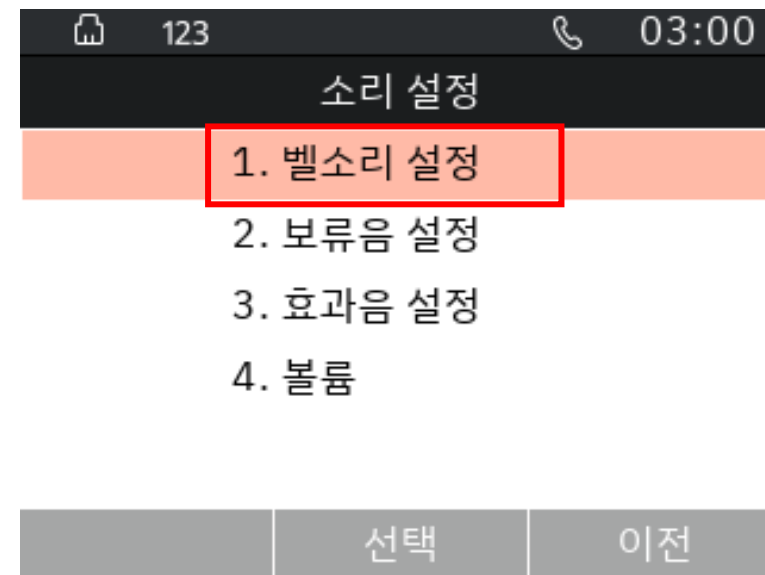
내선 벨소리 기본값은 "미지정" 입니다. 내선 벨소리를 설정을 원할 경우 미지정에서 다른 벨소리로 변경해야 합니다.



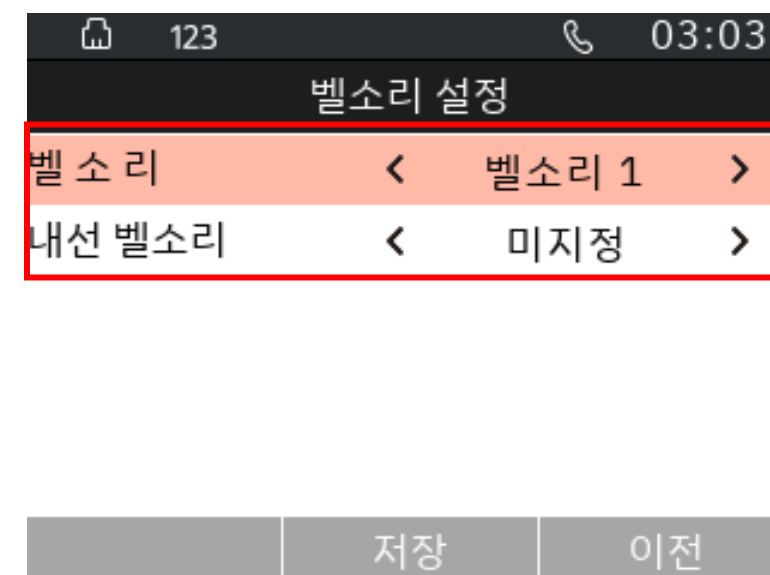
메뉴



5. 소리 설정



1. 벨소리 설정



벨소리, 내선 벨소리 설정

내부 벨소리: 서버에 같은 그룹으로 설정 된 내선번호 2~6자리로 전화가 들어올 경우 "내선 벨소리"가 울립니다.

외부 벨소리: 내선번호를 제외 한 나머지 번호에 대해서 "벨소리"가 울립니다.

12. 발신 잠금



발신 잠금 설정

LCD에서 발신 잠금을 설정 할 수 있습니다.



- 발신 잠금이 ON인 경우, 사용자가 발신 시도 시 사용자는 항상 사용자 암호를 입력해야 발신이 가능한 기능입니다.

** 암호는 통신사업자에게 문의 바랍니다.

13. 수신 거부

수신 거부 설정

LCD에서 수신 거부를 설정할 수 있습니다.



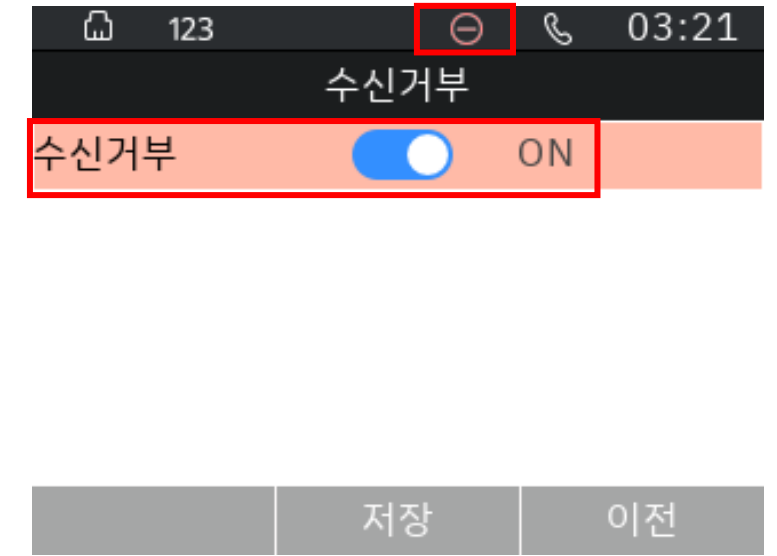
메뉴



1. 통화 설정



4. 수신 거부



수신 거부 ON

수신 거부 vs 발신 잠금

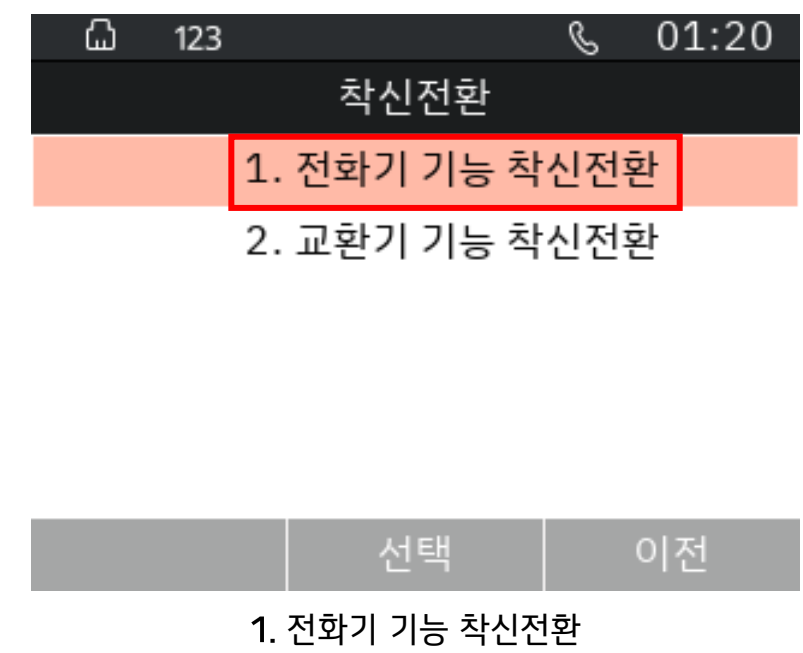
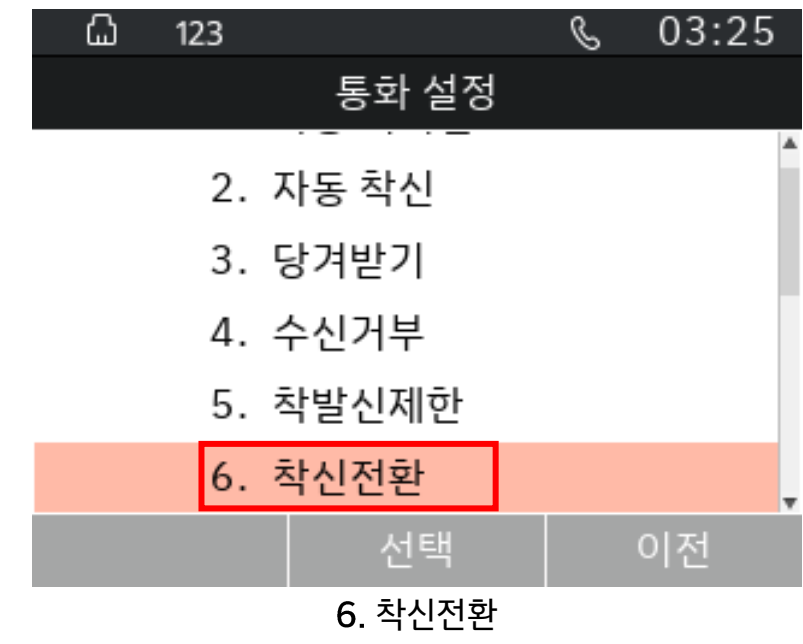
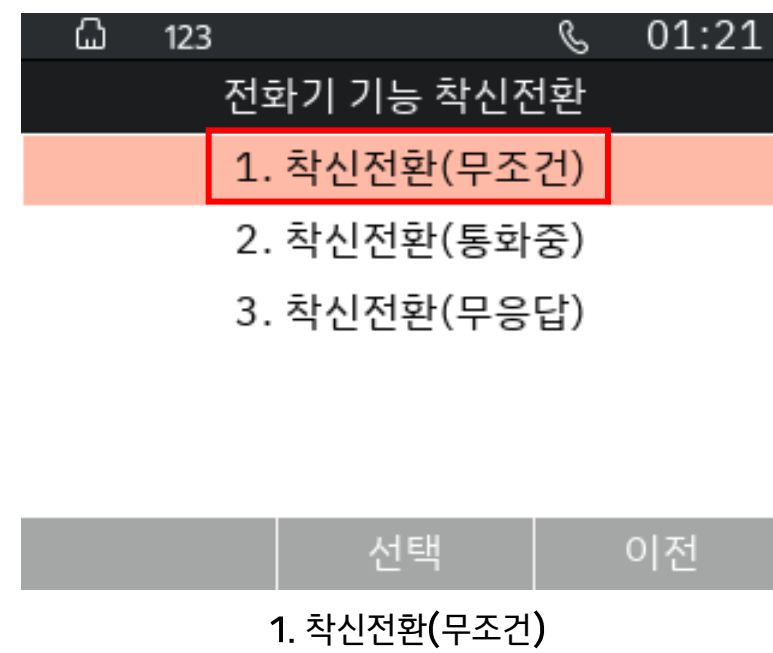
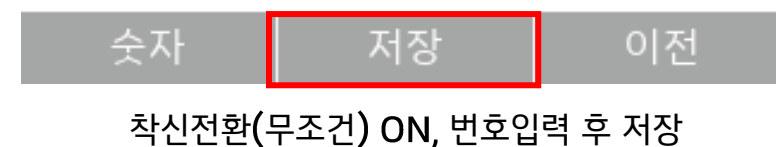
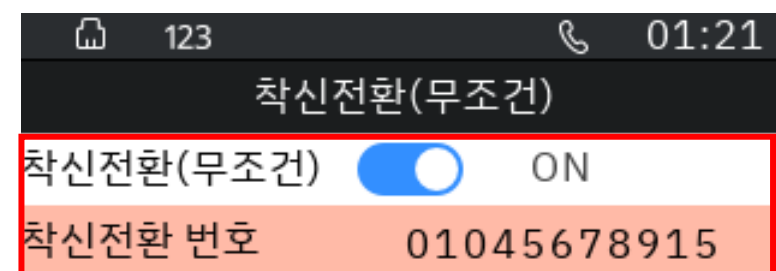
- 수신 거부: 모든 전화 수신을 거부하는 기능입니다.
- 발신 잠금: 암호 입력 시 발신 잠금이 가능한 기능입니다.

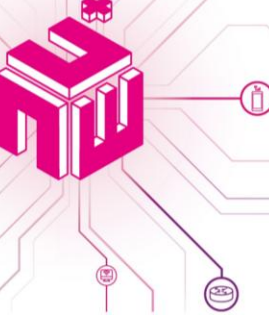
14. 착신 전환

착신 전환 설정

LCD에서 착신전환 설정할 수 있습니다.

- 착신전환(무조건) 사용시

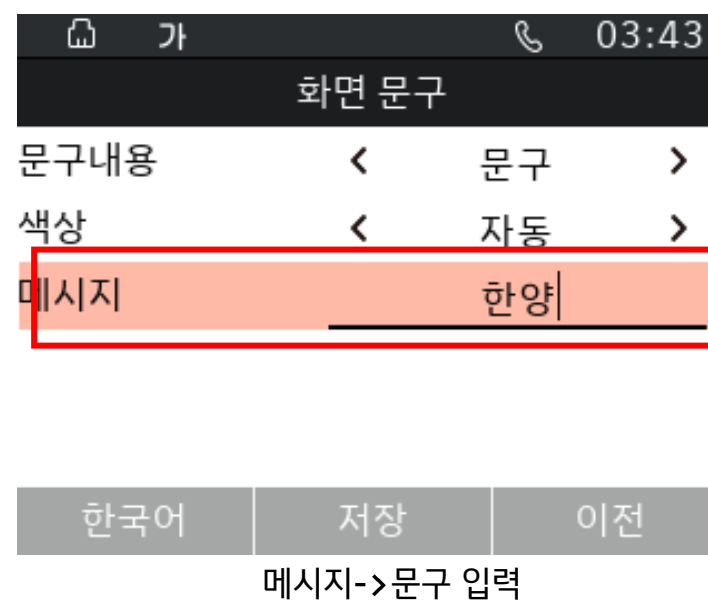
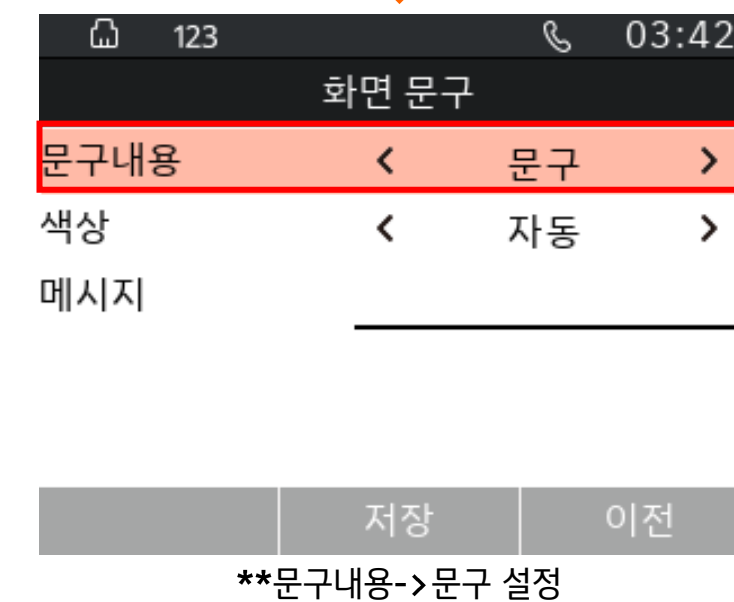
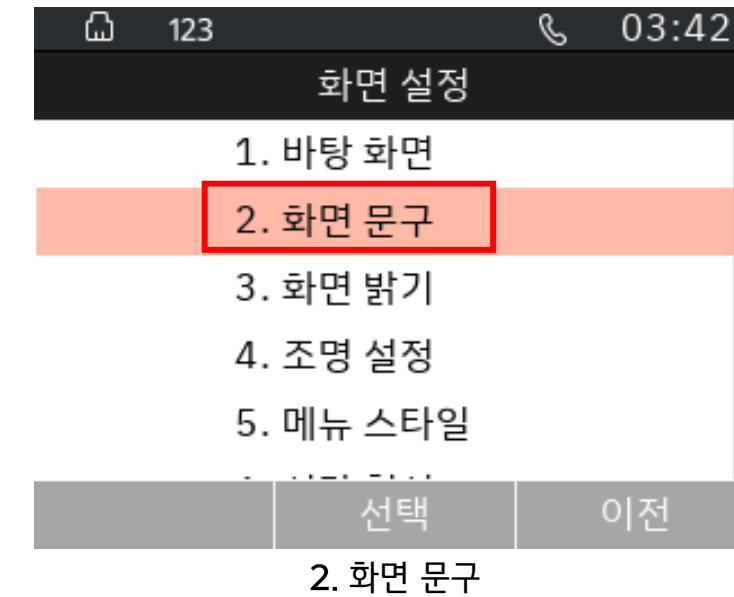




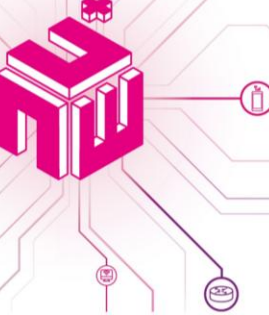
15. 화면 상단 문구 표시

화면 문구 내용(LCD)

LCD에서 원하는 화면 문구가 표시되게 설정할 수 있습니다.



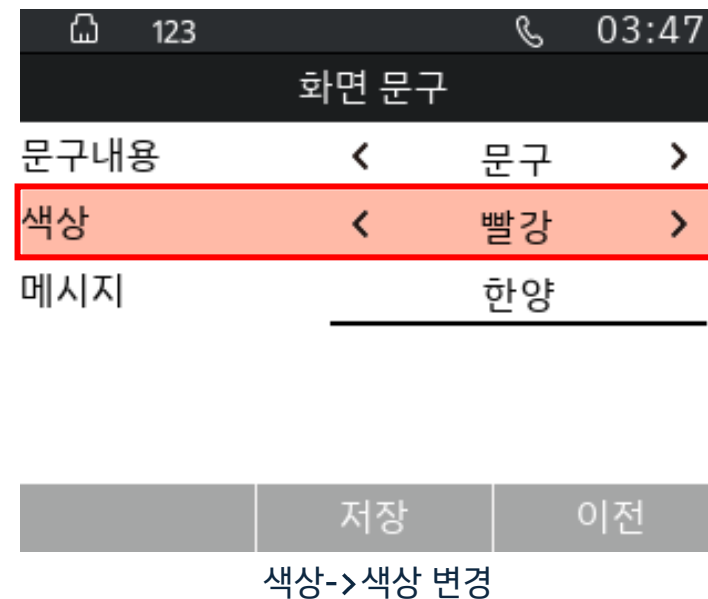
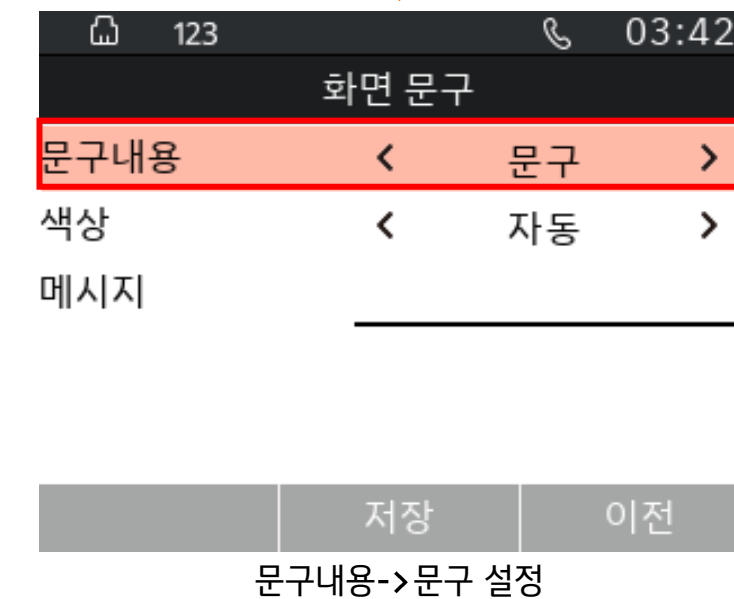
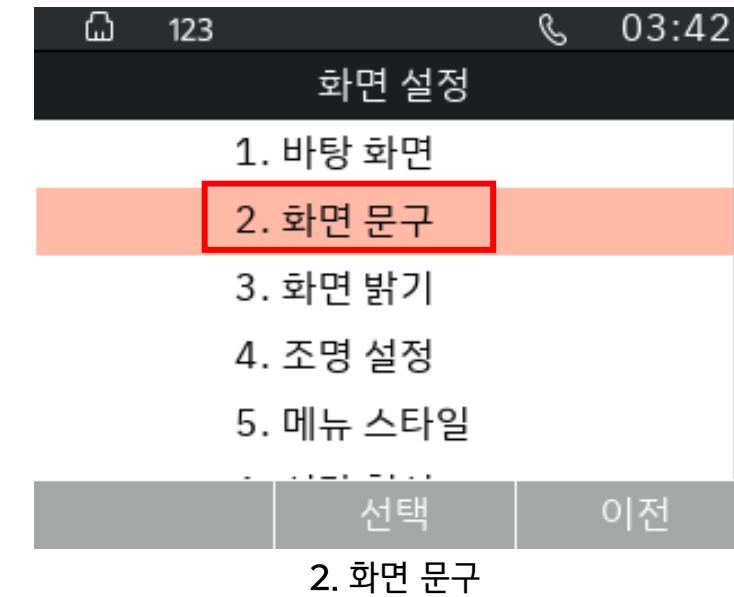
**문구내용 기본값은 "자기번호"이며, 웹에서 입력한 계정정보가 표시됩니다.



15. 화면 상단 문구 표시

화면 문구 색상(LCD)

LCD에서 표시되는 화면 문구 색상을 설정할 수 있습니다.



- 문구내용->자기번호 설정시에도 동일하게 색상 변경이 가능합니다.
- 내선번호가 입력되어 있는 경우 문구 뒤에 : 내선번호'가 추가됩니다.

